

AmberOne

AUTOSTRADA A1



RAPORT ZRÓWNOWAŻONEGO
ROZWOJU **2022**



SPIS TREŚCI

Wstęp CEO	1
1. GTC	3
1.1. Kim jesteśmy	3
1.2. Nasz Zespół	5
1.3. Zarządzamy w sposób odpowiedzialny	12
1.4. Działamy etycznie	20
2. Bezpieczna Autostrada	23
2.1. Bezpieczni kierowcy	24
2.2. Bezpieczni współpracownicy	28
3. Zrównoważona Autostrada	29
4. Relacje z otoczeniem	38
5. O raporcie	41
5.1. Proces definiowania istotności	42
5.2. Istotne tematy	42



DROGI CZYTELNIKU,

z przyjemnością przedstawiam nasz Raport ESG (Environment, Social, Governance) za rok 2022, prezentujący nasze niezmiennie zaangażowanie w aspekty zrównoważonego rozwoju o istotnym znaczeniu dla naszej organizacji i interesariuszy.

Nieprzerwanie dążymy do zrównoważonego rozwoju infrastruktury autostradowej i szerzenia innowacyjności w naszej branży. Wdrażając zrównoważone praktyki i wspierając nowoczesne rozwiązania dążymy do osiągnięcia pozytywnego wpływu na środowisko i stymulowania zrównoważonego wzrostu. Dążenia te realizujemy w małej skali w naszej codziennej pracy, a także poprzez motywowanie naszych Partnerów do stosowania nowoczesnych, ale sprawdzonych metod, co w chwili obecnej jest bardzo istotne w trakcie trwającego właśnie przetargu na roboty związane z remontem nawierzchni, których rozpoczęcie zaplanowane jest na 2023 r.

Bardzo ważne pozostaje dla Nas zadowolenie, zdrowie i bezpieczeństwo całego Ze społ u. Dążymy do zapewniania korzystnych

warunków rozwoju zawodowego, promujących zdrowe i komfortowe środowisko pracy i wspierających ogólne dobre samopoczucie naszej kadry. Działając zgodnie z regulacjami i wytycznymi BHP dążymy do zminimalizowania ryzyka i zapewnienia nieprzerwanego bezpieczeństwa wszystkich pracowników.

Promowanie równych szans jest dla nas wartością fundamentalną. Nieprzerwanie dążymy do zapewnienia równego wynagrodzenia kobiet i mężczyzn w ramach zasady równości płci w naszej organizacji. Zapewniając uczciwe i sprawiedliwe mechanizmy funkcjonowania wewnątrz organizacji dążymy do budowania zróżnicowanej i tolerancyjnej kadry.

Stoimy na straży praw pracowniczych, w tym ochrony prywatności pracowników w pracy

Wstęp | List Prezesa

i jesteśmy gotowi do aktywnego reagowania na wszelkie ewentualne incydenty lub problemy. Doceniamy znaczenie uczciwego i tolerancyjnego środowiska pracy, w którym poszanowanie praw i godności naszych pracowników, wykonawców oraz podwykonawców jest wartością fundamentalną. Jednoznacznie deklarujemy, że przestrzegając i promując standardy praw człowieka oraz etyki pracy dążymy do osiągnięcia pozytywnego wpływu i stymulowania zrównoważonej zmiany poza sferą naszego bezpośredniego wpływu.

Odpowiedzialne praktyki marketingowe są integralną częścią postawy prezentowanej przez GTC. Na pierwszym planie stawiamy potrzeby i interesy naszych klientów i użytkowników końcowych tak, by przestrzegając standardów etycznych dostarczać usługi wysokiej jakości. Celem naszych wysiłków marketingowych jest promowanie bezpiecznych zachowań u kierowców, szczególnie na AmberOne Autostradzie A1, a także niezakłóconego, sprawnego i wygodnego korzystania z Autostrady. Obejmuje to oczywiście promowanie stosowanego na Autostradzie automatycznego systemu poboru opłat AmberGO, opartego na automatycznym odczycie tablic rejestracyjnych pojazdów.

Istotne znaczenie w naszej działalności ma angażowanie lokalnych społeczności i promowanie dialogu z nimi. Przyjmując czynną postawę staramy się rozumieć obawy i aspiracje społeczności, na które nasza działalność ma wpływ i wychodzić im naprzeciw. Współpracując

z interesariuszami i pozyskując ich zaangażowanie dążymy do budowania wzajemnie korzystnych relacji i wnoszenia pozytywnego wkładu w rozwój lokalnych społeczności.

Zdrowie i jakość życia ludzi to obszary, w które aktywnie się angażujemy. Popieramy inicjatywy, które promują bezpieczeństwo ruchu drogowego, zdrowy styl życia i ogólnie dobre samopoczucie. Koncentrując się na projektach, dzięki którym lokalne tereny zyskują przestrzenie wspólne i zieleni, dążymy do wywierania pozytywnego wpływu na społeczności, którym służymy.

Odpowiedzialność za tworzenie zrównoważonych miast i społeczności spoczywa na wszystkich. Inwestując w zrównoważoną infrastrukturę i współpracując z interesariuszami dążymy do podniesienia jakości życia mieszkańców i szerzenia długoterminowego dobrostanu społecznego i ekonomicznego.

Z niesłabnącą siłą angażujemy się w działania podejmowane w odpowiedzi na zmiany klimatyczne. Kontynuujemy prace nad ograniczeniem emisji gazów cieplarnianych i zwiększeniem udziału odnawialnych źródeł energii w naszym koszyku energetycznym. Podejmując odpowiedzialne praktyki i zrównoważone inicjatywy mające na celu ochronę środowiska dążymy do zmniejszenia naszego śladu węglowego i staramy się przyczynić do bardziej zrównoważonej przyszłości. Działania te obejmują kampanie zachęcające użytkowników do stosowania praktyk ograniczających emisję CO₂, takich jak dobrowolne stosowanie ekologicznego stylu jazdy, ograniczanie prędkości, itp.

Zapraszam do zapoznania się z naszym Raportem ESG, w którym prezentujemy szczegółowo poczynione przez nas postępy, podejmowane inicjatywy i dalsze plany w omawianych obszarach wpływu. Działając razem jesteśmy w stanie stymulować pozytywną zmianę i stworzyć bardziej zrównoważony i tolerancyjny świat dla przyszłych pokoleń.

Z poważaniem
i życzeniami samych bezpiecznych dróg,

Torbjörn Nohrstedt

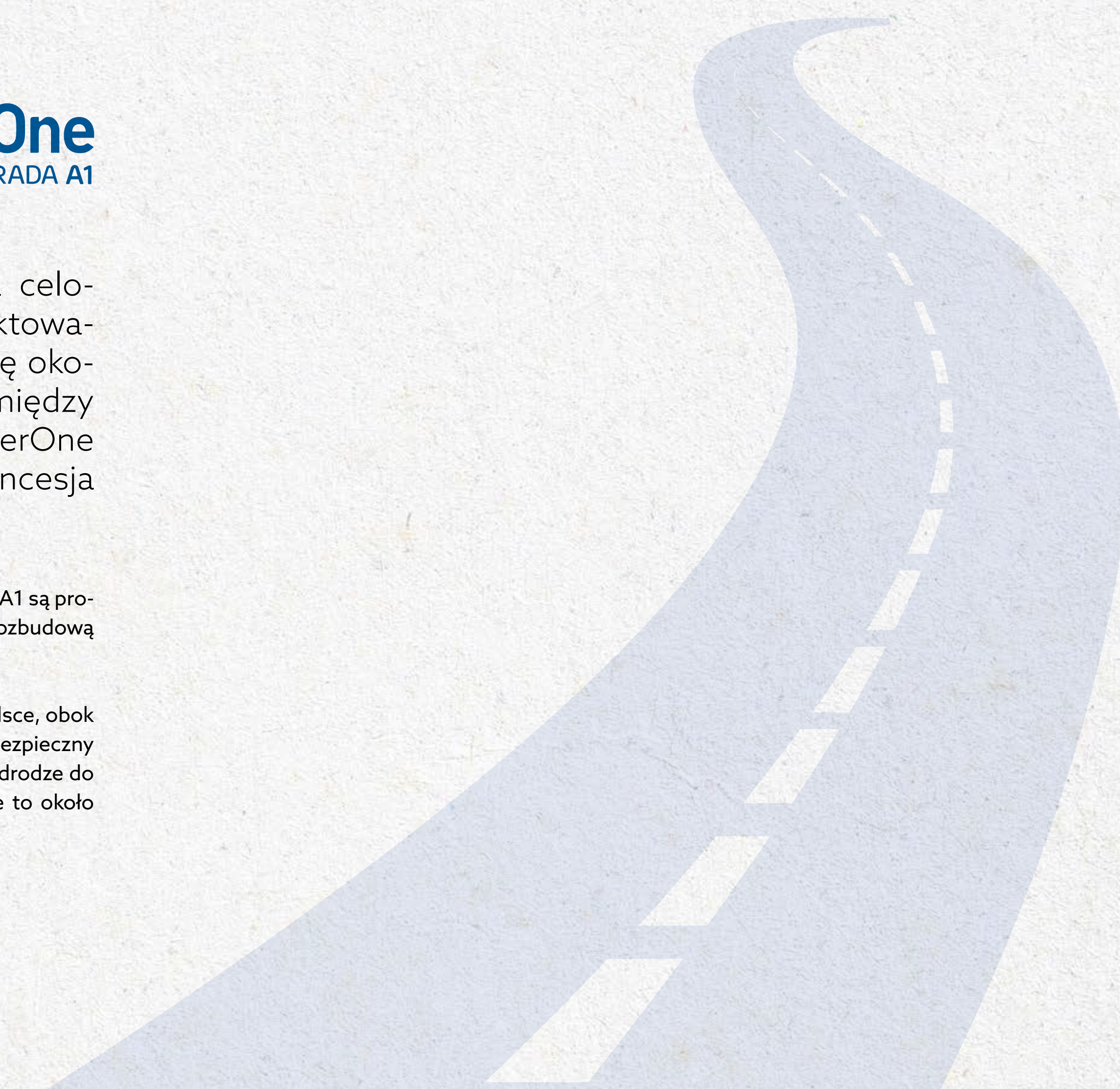
Prezes Zarządu GTC S.A.



Gdańsk Transport Company S.A. jako Spółka celowa od 1997 roku posiada koncesję na zaprojektowanie, sfinansowanie, wybudowanie i eksploatację około 150-kilometrowego odcinka autostrady A1 między Gdańskiem a Toruniem. GTC wybudowała AmberOne Autostradę A1 i prowadzi jej eksploatację, a koncesja GTC wygasa 24 sierpnia 2039 roku.

Głównym zakresem działalności GTC jako zarządcy AmberOne Autostrady A1 są procesy związane z utrzymaniem i eksploatacją drogi oraz jej rehabilitacją i rozbudową punktów poboru opłat.

AmberOne Autostrada A1 jest jedną z trzech koncesyjnych autostrad w Polsce, obok Autostrady Wielkopolskiej oraz Autostrady Małopolskiej, zapewniającą bezpieczny i szybki przejazd kierowcom pojazdów transportowych oraz kierowcom w drodze do pracy lub podróżującym turystycznie. Dzienny średni ruch na AmberOne to około 50 000 pojazdów lekkich i ciężkich.



GTC | Kim jesteśmy

Głównym wykonawcą usług eksploatacji i utrzymania AmberOne Autostrady A1 jest firma Intertoll Polska Sp. z o.o., która realizuje zadania Operatora Autostrady A1.

Lokalizacja siedziby głównej GTC to Sopot, ul. Powstańców Warszawy 19.

Inwestycja obejmująca odcinek Autostrady A1 zarządzany przez GTC została sfinansowana przez międzynarodowe instytucje finansowe oraz Akcjonariuszy GTC.

Międzynarodowe instytucje finansowe, tzn. Europejski Bank Inwestycyjny, Nordycki Bank Inwestycyjny oraz Szwedzka Korporacja Kredytów Eksportowych udzieliły GTC kredytów stanowiących łącznie 95% ogólnej kwoty finansowania projektu, natomiast Akcjonariusze GTC pokryli pozostałe 5%.

W okresie eksploatacji GTC otrzymuje z Krajowego Funduszu Drogowego wynagrodzenie za dostępność, które służy pokryciu: kosztów obsługi zadłużenia (odsetki od kredytów oraz kwoty na spłatę rat kapitałowych), wynagrodzenia Akcjonariuszy, podatków, kosztów operacyjnych obejmujących m.in. wynagrodzenie operatora Autostrady (za obsługę systemu poboru opłat oraz utrzymanie odpowiedniego standardu drogi), ubezpieczenia, kosztów usług Niezależnego Inżyniera, kosztów rozbudowy punktów poboru opłat oraz związanych z rehabilitacją Autostrady.

Koszty rehabilitacji Autostrady obejmują koszty wszelkich remontów i napraw nawierzchni oraz struktur budowlanych (np. wiaduktów, mostów, budynków, miejsc obsługi podróżnych itp.) i elementów składających się na Autostradę (np. barier, znaków drogowych, stacji meteo, sprzętu do obsługi systemu poboru opłat).

GTC otrzymuje również wynagrodzenie zmienne, mające pokryć koszty zmienne eksploatacji Autostrady (zależne od natężenia ruchu).

System rozliczeń przewiduje obniżki wynagrodzenia za ograniczoną dostępność Autostrady dla kierowców (np. za zamknięcia pasów ruchu) lub za nieadekwatny standard utrzymania Autostrady.

Opłaty za przejazd Autostradą są przekazywane przez GTC do Krajowego Funduszu Drogowego. Wysokość tych opłat ustala Minister Infrastruktury.

Gdańsk Transport Company S.A. jest członkiem organizacji:

- ASECAP | the European Association of Operators of Toll Road Infrastructures | asecap.com
- GRESB | Global Real Estate Sustainability Benchmark | gresb.com/nl-en
- PAK | Polskie Autostrady Koncesyjne | pak.org.pl
- Konfederacja Lewiatan

PRACOWNICY GTC S.A.

Pracownicy są dla nas kluczowi, dlatego dokładamy starań, aby w naszej organizacji panowała przyjazna, partnerska atmosfera, motywująca Zespół do pracy w zaangażowany, rzetelny sposób.

Wieloletnia współpraca oparta na partnerskich relacjach daje nam poczucie bezpieczeństwa i stabilności, które ułatwiają realizację powierzonych zadań oraz zachowanie równowagi pomiędzy pracą a życiem prywatnym.

	kobiety	mężczyźni
poniżej 30 lat	0	0
30-50 lat	5	3
powyżej 50 lat	0	0
łącznie	62%	38%
	5	3

Dane z 31.12.2022 r.

W GTC pracują wyłącznie pracownicy zatrudnieni w pełnym wymiarze czasu, w oparciu o umowę o pracę zawartą na czas nieokreślony.

Oprócz pracowników GTC prace na rzecz Autostrady wykonują również osoby zatrudnione przez Operatora, Głównego Wykonawcy GTC S.A. Operator AmberOne Autostrady A1 dba o bezpieczeństwo i utrzymanie dróg zgodnie ze standardami.

Podstawowym zadaniem Operatora jest zachowanie bezpieczeństwa i utrzymanie drogi. Standard AmberOne jest utrzymywany zgodnie ze standardami sztuki drogowej. Działania Operatora obejmują także pielęgnację i utrzymanie terenów zielonych oraz prace związane z utrzymaniem systemów odwodnieniowych. Pracownicy Operatora zabezpieczają miejsca zdarzeń drogowych, a także usuwają skutki wypadków i kolizji. Zimą nawierzchnia drogi jest przez nich posypywana odpowiednio przygotowanymi solankami, usuwany jest śnieg i błoto pośniegowe. Operator stanowi główne ogniwo w łańcuchu dostaw AmberOne, oferując bezpośrednio usługi związane z zabezpieczeniem codziennego funkcjonowania drogi. Praca ta podlega ścisłemu nadzorowi i jest rozliczana zgodnie z zapisami umów i procedur utrzymania, wewnętrznych procedur GTC, a przede wszystkim wytycznych prawa polskiego.

Pracownicy Głównego Wykonawcy GTC S.A., Operatora AmberOne Autostrady A1, odpowiedzialnego za utrzymanie Autostrady:

	kobiety	mężczyźni
poniżej 30 lat	28	11
30-50 lat	105	107
powyżej 50 lat	37	55
łącznie	49,5%	50,5%
	170	173

Dane z 31.12.2022 r.

Regulamin wynagrodzeń GTC to dokument definiujący wszystkie obowiązujące zasady dotyczące wynagradzania pracowników. Celem przyjętego przez nas podejścia jest pozyskanie i utrzymanie najlepiej wykwalifikowanych osób identyfikujących się z firmą i jej wartościami. Nasz system wynagrodzeń obejmuje:

- wynagrodzenie zasadnicze wynegocjowane przez pracownika, uwzględniające rynkowe standardy wynagrodzeń dla poszczególnych stanowisk, a także indywidualne kompetencje i wkład pracowników oraz zasady braku dyskryminacji
- premie zależne od wyników w pracy poprzez realizację wyznaczonych i uzgodnionych celów, wspierających wdrażanie Strategii
- świadczenia i benefity, w tym:



kompleksowa prywatna opieka medyczna



pakiety stomatologiczne



refundacja zakupu okularów korekcyjnych



możliwość elastycznego czasu pracy i pracy zdalnej



grupowe ubezpieczenia na życie



składki na PPK w wysokości 4%



świadczenia urlopowe

WYNAGRODZENIA CZŁONKÓW RADY NADZORCZEJ ORAZ ZARZĄDU GTC S.A.

Polityka wynagrodzeń dla członków Rady Nadzorczej jest przyjęta zgodnie z prawem polskim, przewiduje minimalne dozwolone prawnie wynagrodzenie nominalne, przy czym nie przewiduje się jej zmian.

Politykę wynagrodzeń członków Zarządu ustala Rada Nadzorcza złożona z 4 dyrektorów niewykonawczych, będących jednocześnie przedstawicielami Akcjonariuszy. Są oni uważani za wystarczająco niezależnych i nie biorą udziału w prowadzeniu działalności na co dzień celem podejmowania obiektywnych decyzji na poziomie ogólnym. Polityka wynagrodzeń członków Zarządu i poziom wynagrodzeń są poddawane opartej o zasadę uznaniową corocznej ocenie Rady Nadzorczej. Wynagrodzenie opiera się na osiągnięciu przez Zarząd jasno zdefiniowanych, rocznych celów zarządczych, określonych w poprzednim roku, w tym w obszarach działań utrzymania technicznego, zarządzania komercyjnego, wyników finansowych, zarządzania ryzykiem i inicjatywami ESG.

Zważywszy na wielkość organizacji oraz na bezpośredni nadzór nad polityką wynagrodzeń Zarządu ze strony Rady Nadzorczej stwierdzono, że nie ma potrzeby ustanawiać odrębnej komisji do spraw wynagrodzeń.



ZAŁOŻENIA DOTYCZĄCE KWESTII PRACOWNICZYCH W STRATEGII ESG

Wypadkowość

nasz cel: zero wypadków śmiertelnych

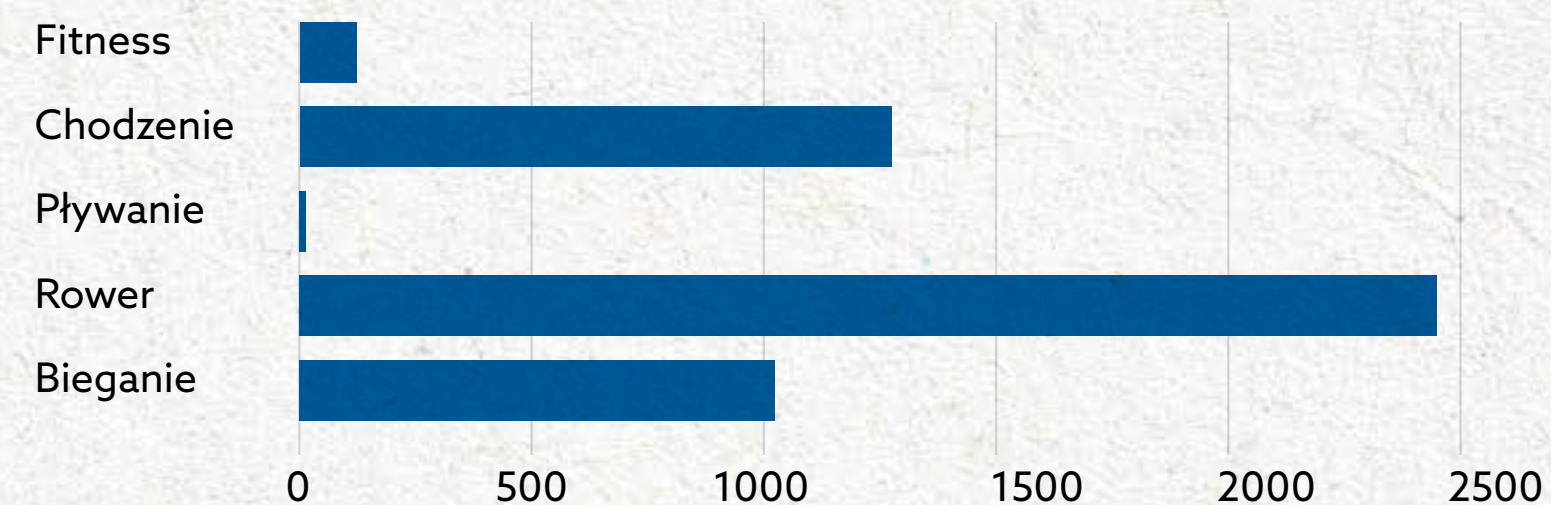
	2020	2021	2022
Pracownicy ranni	0	0	0
wypadki śmiertelne	0	0	0
Wykonawcy ranni	0	0	0
wypadki śmiertelne	0	0	0

Zdrowie i dobrostan

nasz cel: coraz większa aktywność

Co roku wszyscy pracownicy angażują się w akcję Fit i Eko, motywującą do zwiększania aktywności fizycznej i rezygnacji z auta jako środka transportu do pracy na rzecz np. komunikacji miejskiej i rowerów. Akcja trwa 19 tygodni w okresie wiosenno-letnim. Każdy z pracowników ma do wyboru 5 aktywności. Zadaniem jest realizacja minimum 2 dowolnych aktywności na tydzień lub 36 aktywności przez cały czas trwania akcji. Po zakończeniu akcji firma przekazuje środki finansowe na wybrane przez pracowników cele charytatywne. Wysokość przekazanych funduszy zależy od zaangażowania pracowników w akcję: im więcej aktywności i częstsze dojazdy do pracy w stylu eko, tym wyższa kwota trafia na wybrany cel.

W 2022 r. nasi pracownicy wykonali następujące aktywności:

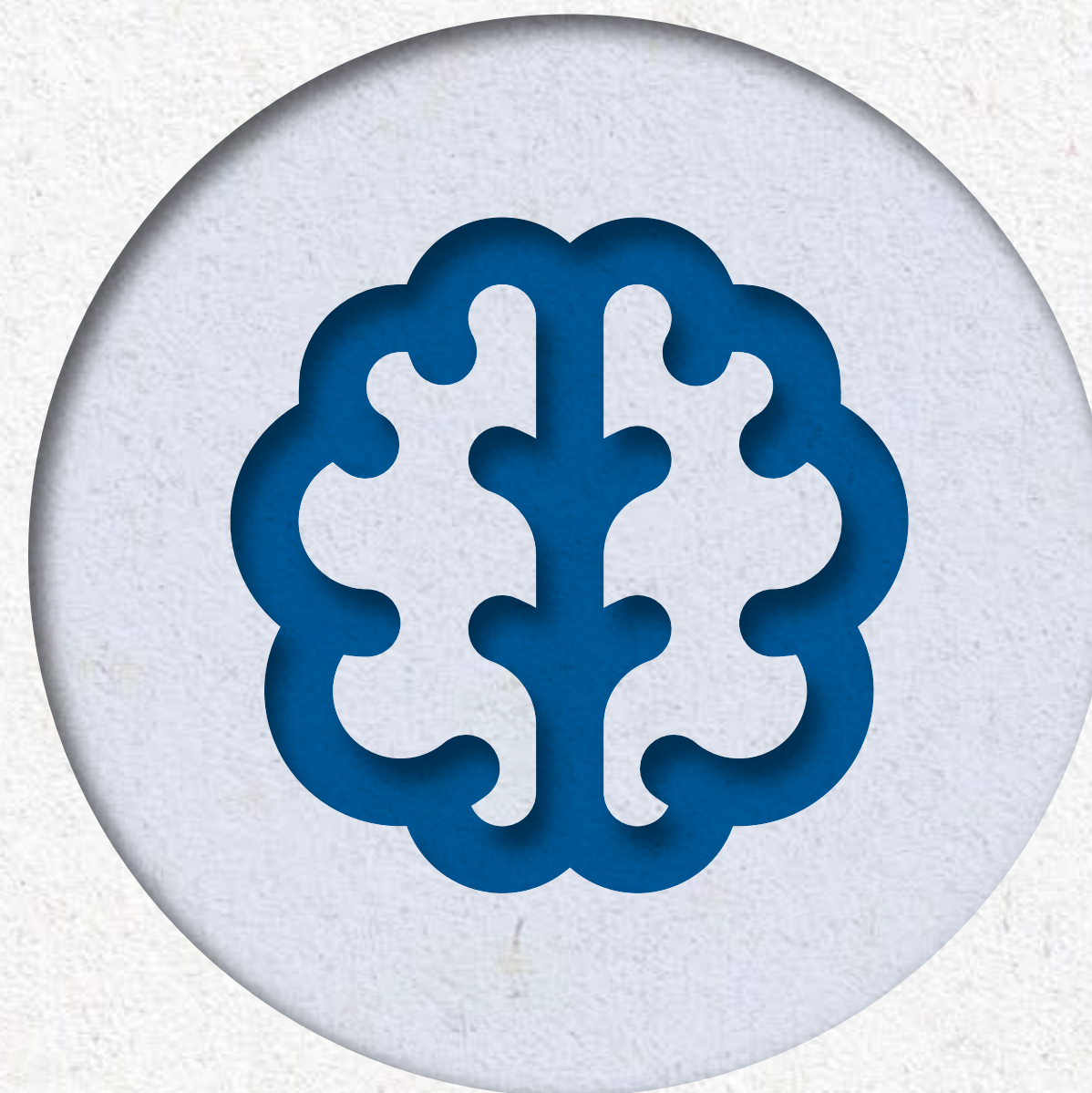


Podane wartości to km za wyjątkiem pozycji fitness, która wskazuje liczbę aktywności trwających 40 minut.

SZKOLENIA, KURSY, WEBINARY

GTC umożliwia swoim pracownikom korzystanie z dostępnych na rynku szkoleń, kursów i konferencji.

Inwestycja w kompetencje Zespołu zawsze była i jest sprawą o dużej istotności z uwagi na potrzebę posiadania fachowej oraz aktualnej wiedzy. Podejście do zarządzania procesem szkoleniowym w GTC regulowane jest procedurą P 6.1-ADM-PL-04 Rekrutacja i szkolenie pracowników, zatwierdzoną 09.12.2019 r. przez Członków Zarządu GTC.



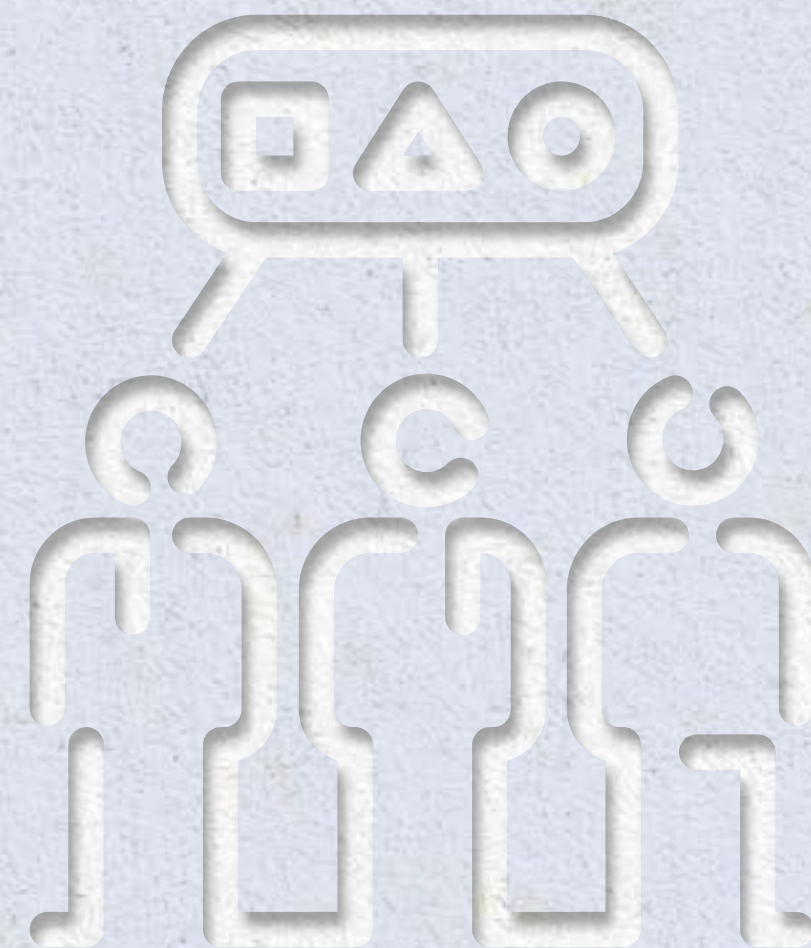
W 2022 r. nie odnotowano przypadków dyskryminacji pracowniczej oraz działań o charakterze korupcyjnym.

Z uwagi na liczbę pracowników (8 osób) w GTC nie ma związków zawodowych.

2022

100%

Wszyscy pracownicy przynajmniej raz w roku przechodzą okresowe Rozmowy Oceniające, których celem jest poszerzenie świadomości pracowników na temat ich mocnych i słabych stron oraz kompetencji, a także ocena realizacji zaplanowanych celów. W 2022 r. wszyscy pracownicy wyznaczyli i rozliczyli cele indywidualne, które wspierają realizację celów ogólnych projektów oraz Strategii ESG.



RÓŻNORODNOŚĆ

Pracownicy GTC tworzą różnorodny zespół pod względem płci, wieku, sprawności fizycznej, pochodzenia, stylu myślenia czy etapu w życiu rodzinnym. Taka różnorodność pozwala nam stworzyć Zespół, który lepiej odpowiada na potrzeby zarówno pracowników, jak i klientów.

Możliwość elastycznego czasu pracy w połączeniu z pracą zdalną daje równe szanse wszystkim pracownikom i umożliwia każdej osobie łączenie obowiązków zawodowych z życiem prywatnym.

ZARZĄDZAMY W SPOSÓB ODPOWIEDZIALNY

Rada Nadzorcza w czteroosobowym składzie
przedstawicieli udziałowców GTC:

Przewodniczący Rady
Nadzorczej



Bart
Saenen

Członek
Rady Nadzorczej



Ian
Harding

Członek
Rady Nadzorczej



Stefano
Brugnolo

Członek
Rady Nadzorczej



Zoltan
Pap

Zarząd w czteroosobowym składzie:

Prezes
Zarządu



Prezes jest odpowiedzialny za zarządzanie i prowadzenie działalności Zarządu oraz raportowanie do właścicieli, klientów itp.

Dyrektor ds. Operacyjnych
Wiceprezes Zarządu



Wiceprezes - Dyrektor ds. Operacyjnych odpowiada za całość kwestii związanych z eksploatacją i utrzymaniem, to jest sprawy obejmujące doradztwo i koordynację podczas prac rehabilitacyjnych, jak również odpowiada za zapewnienie, że Autostrada eksploatowana jest zgodnie z warunkami określonymi w przepisach prawa. Odpowiada również za wszelkie sprawy związane z obsługą Autostrady, w tym współpracuje z interesariuszami Autostrady (np. służbami ratowniczymi, władzami państwowymi i lokalnymi).

Dyrektor
Finansowy



Dyrektor Finansowy jest odpowiedzialny za sprawy związane z finansowaniem, w tym zarządzaniem gotówką, księgowością, audytami finansowymi, sprawozdawczością finansową, przygotowaniem i realizacją budżetu, Polityki, ubezpieczeniami, współpracą z Kredytodawcami i zapewnieniem zgodności GTC z postanowieniami Umów Finansowych.

Dyrektor
Techniczny



Dyrektor Techniczny jest odpowiedzialny za wszystkie aspekty techniczne związane z pracami remontowymi, w tym pracami projektowymi i budowlanymi, jakie są niezbędne do utrzymania Autostrady oraz urządzeń koniecznych do funkcjonowania i eksploatacji Autostrady, w tym zapewnienia jakości robót, spełniania wymagań środowiskowych i bezpieczeństwa podczas prowadzenia robót, koordynacji prowadzenia prac z władzami i stronami trzecimi, upewniania się, że wszystkie pozwolenia dotyczące prac rehabilitacyjnych i wymagane do obsługi Autostrady są realizowane.

ZARZĄD

Członkowie Zarządu są powoływani i odwoływani zgodnie z odpowiednimi postanowieniami umowy Akcjonariuszy.

Każdy Akcjonariusz, który posiada nie mniej niż 15% łącznej liczby akcji Spółki posiadanych przez wszystkich Akcjonariuszy Spółki w danym czasie, będzie uprawniony do wyznaczenia i powołania jednego członka Zarządu oraz do odwołania i zastąpienia takiego członka w drodze pisemnego zawiadomienia skierowanego do Spółki.

grupa wiekowa	kobiety	mężczyźni
poniżej 30 lat	0	0
30-50 lat	0	1
powyżej 50 lat	0	3
narodowość	Polacy	obcokrajowcy
	75%	25%

GTC | Zarządzamy w sposób odpowiedzialny

Prezes Zarządu GTC, Prezes Spółki, jest odpowiedzialny za zarządzanie i prowadzenie działalności Zarządu oraz za udzielanie odpowiedzi właścicielom, klientom itp.

Zarząd GTC prowadzi wszystkie sprawy Spółki, reprezentuje ją oraz podejmuje działania i gromadzi zasoby niezbędne do wykonywania obowiązków i osiągnięcia celów finansowych Spółki. Aktywnie uczestniczy w opracowywaniu, zatwierdzaniu i aktualizowaniu celów oraz strategii firmy związanych ze zrównoważonym rozwojem. Cele dotyczące zrównoważonego rozwoju obowiązują wszystkich pracowników Spółki, są monitorowane w systemie kwartalnym, a ich realizacja stanowi temat dyskusji na wielu forach, w których uczestniczą pracownicy firmy oraz kadra zarządzająca, np. coroczne spotkanie dot. przeglądu zarządzania w Spółce. Skuteczność realizacji celów dot. zrównoważonego rozwoju jest podsumowywana przez Zarząd w systemie kwartalnym oraz rocznym i stanowi istotną część składową na etapie przyznawania pracowniczej premii rocznej.

Zarząd przygotowuje i przedstawia do uchwalenia Radzie Nadzorczej roczny Budżet Spółki, utrzymuje System Zarządzania, który opisuje misję, wizję i cele GTC, wewnętrzne procedury GTC i obowiązki, a także uprawnienia i współpracę pomiędzy poszczególnymi działami firmy. Ponadto Zarząd uchwała i utrzymuje Regulamin Spółki oraz Regulamin wynagradzania.

Zarząd GTC przedkłada comiesięczne sprawozdania ze swojej działalności do Rady Nadzorczej Spółki w formie raportów oraz bezpośrednich spotkań, w których relacjonuje postępy poczynionych działań oraz odpowiada na zapytania i uwagi członków Rady.

Kwestie dotyczące Zrównoważonego Rozwoju inicjowane i realizowane są w Spółce przez następujące stanowiska i funkcje:

- Prezes Zarządu GTC bezpośrednio nadzoruje i zatwierdza wszystkie inicjatywy Zrównoważonego Rozwoju.
- Zarząd GTC zatwierdza Cele i Zadania Zrównoważonego Rozwoju, jest odpowiedzialny za zatwierdzenie i wdrożenie polityki CSR.
- Zespół Zarządzający GTC jest odpowiedzialny za wyznaczanie i osiągnięcie celów oraz zadań Zrównoważonego Rozwoju.
- PR i Marketing Manager jest odpowiedzialny za Plan Marketingowy GTC oraz inicjatywy i działania CSR.
- Manager ds. Zrównoważonego Rozwoju jest odpowiedzialny za raportowanie Zrównoważonego Rozwoju oraz wsparcie inicjatyw i działań CSR.

Wszystkie kwestie dotyczące spraw utrzymaniowych, finansowych, technicznych, administracyjnych i związanych ze zrównoważonym rozwojem Spółki są na bieżąco komunikowane i przedstawiane Zarządowi na cotygodniowych spotkaniach Zespołu Zarządzającego.

Zarząd jest odpowiedzialny za przegląd i akceptację raportowanych danych dotyczących zrównoważonego rozwoju, w tym tematów istotnych związanych z kwestiami pracowniczymi oraz środowiskowymi. Wszystkie raporty, które prezentują dane dot. zrównoważonego rozwoju, a mają zostać wysłane do klientów, muszą być zaakceptowane przez minimum dwóch członków Zarządu.

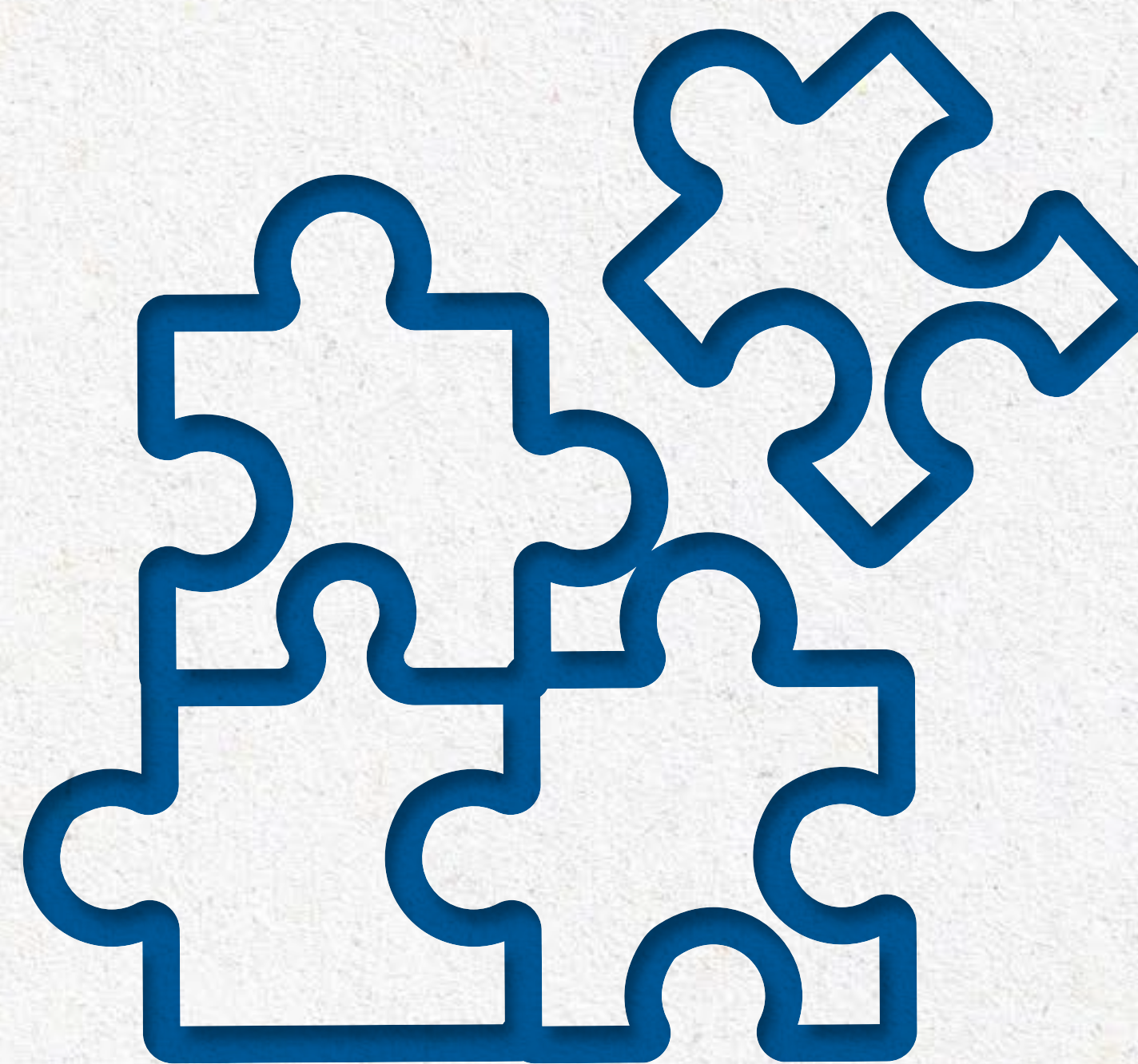
ZARZĄDZANIE STRATEGIAMI CSR I ESG

Zarząd GTC jest bezpośrednio zaangażowany w zarządzanie Strategią CSR i ESG na dany rok. Plan działań podlega zatwierdzeniu przez członków Zarządu oraz jest omawiany i przedstawiany każdej menadżerskiej GTC podczas corocznych spotkań Przeglądu Zarządzania w pierwszym kwartale danego roku.

GTC wdrożyło i realizuje:

- Plan działań CSR w porozumieniu z Ministrem Infrastruktury, jednym z kluczowych interesariuszy GTC
- Strategię ESG – wewnętrzny dokument GTC zatwierdzony przez Zarząd GTC

Oba dokumenty podlegają corocznemu przeglądowi oraz są aktualizowane do nowych wymogów zewnętrznych interesariuszy Spółki oraz zmieniających się przepisów prawnych i standardów.

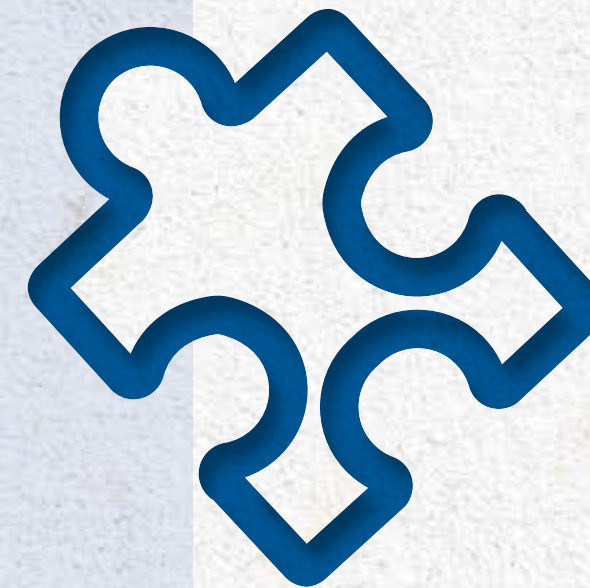


ZARZĄDZANIE RYZYKIEM ESG

Ryzyka ESG, podobnie jak inne ryzyka wynikające ze zidentyfikowanych zagrożeń dla ciągłości projektu AmberOne Autostrada A1, są zarządzane zgodnie z funkcjonującą w Spółce procedurą P 7.2-PMB-04-EN - Zarządzanie ryzykiem i podlegają kwartalnemu przeglądowi oraz aktualizacji. Ryzyka Spółki omawiane są na Spotkaniach Zarządu GTC S.A., Spotkaniach Rady Nadzorczej GTC S.A., oraz corocznych spotkaniach dotyczących Przeglądu Zarządzania, które odbywają się w pierwszym kwartale danego roku.

Sukces GTC opiera się na fakcie, że Rada Nadzorcza i Zarząd przyjmują długoterminową perspektywę działania. Uwzględnienie aspektów zrównoważonego rozwoju jest integralnym elementem oceny wyników dokonywanej przez Akcjonariuszy. Aspekty te przekładają się na konkretne cele, które są zgodne z możliwościami biznesowymi odzwierciedlającymi globalne potrzeby firmy. Praca Zarządu podlega corocznej ocenie stopnia realizacji celów. Warto zaznaczyć, że na chwilę obecną nie ma potrzeby podejmowania jakichkolwiek działań w odpowiedzi na ocenę pracy Zarządu. Praca Zarządu podlega corocznej ocenie stopnia realizacji celów.

Warto zaznaczyć, że na chwilę obecną nie ma potrzeby podejmowania jakichkolwiek działań w odpowiedzi na ocenę pracy Zarządu.



Wszystkie potencjalne i rzeczywiste problemy, w tym krytyczne, są na bieżąco komunikowane do Zarządu GTC, w szczególności na cotygodniowych spotkaniach Zespołu Zarządzającego. Zapisy ze spotkań są utrzymywane w systemie zarządzania dokumentacją.

W 2022 r. nie zgłoszono żadnego problemu krytycznego.

Podnoszenie świadomości Zarządu GTC

- członkowie Zarządu wraz z Zespołem uczestniczyli w szkoleniu *Mozaika klimatyczna* podnoszącym świadomość na temat zagrożeń klimatycznych, w tym ryzyk klimatycznych dla projektu AmberOne Autostrada A1
- członkowie Zarządu uczestniczyli w konferencjach tematycznych dotyczących działań ukierunkowanych na redukcję emisji CO2 w procesie zarządzania i utrzymania dróg, w tym: Konferencja ASECAP w Brukseli w październiku 2022 r.

KODEKS ETYCZNY

Zgodnie z zapisami Kodeksu Etycznego GTC głównym celem Spółki jest prowadzenie i rozwijanie rentownej działalności.

Fundamentalne zasady, którymi się kierujemy:

- Przestrzegamy prawa krajów, w których prowadzimy działalność.
- Prowadzimy działalność zgodnie z najwyższymi standardami rzetelności i etyki.
- Jesteśmy otwarci na dialog z osobami fizycznymi i podmiotami, których nasza działalność dotyka.
- Reagujemy na sygnały z zewnątrz terminowo i skutecznie oraz zawsze odpowiadamy na te, które dotyczą osób dotkniętych naszą działalnością.

GTC przyjmuje odpowiedzialność za swoją działalność i jej wpływ na nasz kraj, społeczność lokalne oraz środowisko, a także akcjonariuszy, pracowników, partnerów biznesowych i szeroko pojęte społeczeństwo.

Zgodnie z zapisami Podejścia GTC do społecznej odpowiedzialności biznesu (Policy CSR Approach- 01):

- Jako firma propagujemy zachowania zgodne z naszym Kodeksem Etycznym, zatem nie akceptujemy żadnej formy dyskryminacji.
- Jesteśmy otwarci na różnorodność i przestrzegamy przepisów obowiązującego prawa.
- Pracownicy są dla nas kluczowymi zasobami, dlatego dokładamy starań, aby w naszej organizacji panowała przyjazna, partnerska atmosfera, która motywuje pracowników do realizacji powierzonych im zadań w zaangażowany, rzetelny sposób.
- Pracownicy zachęceni są do uczestniczenia w odpowiednich szkoleniach i konferencjach, podnoszących ich kwalifikacje zawodowe, bądź rozwijających dodatkowe kompetencje.

Oba dokumenty: [Kodeks Etyczny GTC](#) oraz [Polityka CSR](#) zostały zatwierdzone przez Zarząd GTC oraz zakomunikowane pracownikom drogą mailową.

Zapisy dotyczące standardów postępowania etycznego komunikowane są wykonawcom GTC na etapie podpisywania umów handlowych.

Dokument Wymagania GTC dla wykonawców dołączany jest każdorazowo do podpisywanej przez GTC umowy.

GTC | Zarządzamy w sposób odpowiedzialny

Każdy z działów GTC, w oparciu o zatwierdzone polityki, procedury i strategię, corocznie opracowuje i planuje działania, budżet i cele jakościowe na kolejny rok.

Zapisy dotyczące celów zespołowych oraz indywidualnych utrzymywane są w systemie zarządzania dokumentacją i podlegają kwartalnym rewizjom przez osobę odpowiedzialną za dany dział GTC.

Przeгляд realizacji celów za dany rok dokonywany jest w roku kolejnym, podczas corocznych, indywidualnych spotkań pracowników z ich bezpośrednimi przełożonymi oraz podczas przeglądu zarządzania Spółką, organizowanego i przeprowadzanego corocznie w pierwszym kwartale.

Z uwagi na fakt, że GTC jest małą organizacją z bardzo dobrze funkcjonującymi procesami opisanymi procedurami, proces zgłaszania nieprawidłowości realizowany jest w sposób ciągły, bez zbędnych opóźnień. Podczas cotygodniowych spotkań kadry zarządzającej omawiane

są kwestie rodzące pytania, potencjalne nieprawidłowości lub niezgodności. Proces ich zgłaszania w organizacji jest procesem ciągłym i opiera się na bezpośredniej komunikacji mailowej.

Wszelkie nieprawidłowości dotyczące funkcjonowania AmberOne Autostrady A1 oraz oferowanej usługi mogą być zgłaszane bezpośrednio za pośrednictwem skrzynki mailowej lub telefonicznie.

Zgodnie z ustaloną procedurą wszelkie zgłoszenia są rozpatrywane w przeciągu 14 dni roboczych od daty przesłania skargi przez interesariusza. Skargi i zapytania przekazywane do GTC przez interesariuszy kluczowych, takich jak Ministerstwo Infrastruktury czy Generalna Dyrekcja Dróg Krajowych i Autostrad procedowane w trybie pilnym.





DZIAŁAMY ETYCZNIE

Dokładamy wszelkich starań aby działania wewnętrzne oraz zewnętrzne GTC były etyczne i uwzględniające prawa i potrzeby wszystkich grup pracowników i klientów.



GTC | Działamy etycznie

Na początku 2020 r. został opracowany i wdrożony w organizacji dokument Kodeks Etyczny GTC, który opisał i podsumował wszystkie zasady etyczne obowiązujące w GTC S.A. od początku jej istnienia, czyli od roku 2005, w tym kwestie dyskryminacji pracowniczej oraz przeciwdziałania korupcji.

GTC przestrzega praw człowieka, uznanych na arenie międzynarodowej i ustanowionych w Powszechnej Deklaracji Praw Człowieka, oraz podstawowych konwencji Międzynarodowej Organizacji Pracy. Uaktualnienie wprowadzone w 2022 r. umożliwia każdej osobie, jak również każdemu pracownikowi GTC S.A. przesłanie bezpośredniej wiadomości na dedykowaną skrzynkę mailową, dzięki której można skontaktować się z przedstawicielem firmy i zgłosić zaistniały problem natury etycznej lub wyrazić swoją wątpliwość na temat postępowania jego współpracowników czy konieczności uwzględnienia dodatkowych zasad etycznego postępowania nieujętych w dokumencie.



Kodeks Etyczny GTC precyzuje ścieżki reagowania i postępowania w przypadkach:

- prób wręczania nieuzasadnionych upominków
- prób łapówkarstwa
- prób przekupstwa
- konfliktu interesów



STWIERDZANIE WYSTĘPOWANIA KONFLIKTU INTERESÓW

Konflikt interesów jest faktycznym lub potencjalnym konfliktem między interesami dwóch różnych stron, dotyczącym tej samej sprawy. Może on występować nawet wówczas, gdy sytuacja nie zrodzi żadnych nieetycznych lub niewłaściwych działań, ale potencjalnie może sprawiać wrażenie działania niewłaściwego, co może obniżyć zaufanie do GTC lub narazić reputację GTC. Kluczowym elementem konfliktu interesów jest różnica między interesami osoby lub firmy, a interesami innej osoby lub firmy, wobec której istnieje obowiązek.

W przypadku stwierdzenia konfliktu interesów i w sytuacji, gdy jest on nieunikniony, GTC wprowadzi skuteczne działania, by zarządzać konfliktem interesów i minimalizować potencjalne ryzyko zaszkodzenia interesom inwestora.

Do działań tych może należeć na przykład:

- rozdział funkcji
- niezależny nadzór
- eliminacja bezpośrednich motywatorów w wynagrodzeniu
- unikanie niewłaściwego wpływu na sposób, w jaki traktowani są inwestorzy
- prowadzenie dwustronnych kontroli

Informacje na temat działań prowadzonych w organizacji w związku z zaistniałym konfliktem interesów, sposobu zarządzania konfliktem interesów oraz wynikiem prowadzonych działań są informacjami poufnymi i nie są przekazywane zewnętrznym interesariuszom.

W 2022 r. nie odnotowano zgłoszeń o niezgodności postępowania zgodnie z normami etycznymi, konfliktem interesów, prawami człowieka czy prawem pracy ani działań niezgodnych z przepisami prawa polskiego, polskich norm i standardów.





GTC | Bezpieczna Autostrada

Bezpieczna Autostrada



Bezpieczeństwo osób znajdujących się na Autostradzie jest dla nas najważniejsze.

Wszyscy pracownicy i wykonawcy zobligowani są do bezwzględnego postępowania zgodnie z naszymi wymaganiami, obowiązującymi wymogami prawa i Polityką BHP. Regularnie wdrażamy nowoczesne rozwiązania przyczyniające się do zwiększenia bezpieczeństwa pracowników, wykonawców oraz użytkowników.



LICZ DO ZERA

Jednym z filarów naszej Strategii ESG jest Bezpieczna Autostrada

Bezpieczeństwo wszystkich osób znajdujących się na Autostradzie jest naszym priorytetem, dlatego nieprzerwanie od lat realizujemy kampanię edukacyjną pod hasłem **Bezpieczeństwo, moje drugie imię**, w ramach której uczymy naszych użytkowników zasad bezpiecznego podróżowania.

W 2022 r. kontynuowaliśmy dobrze przyjętą w poprzednich latach akcję edukacyjną pod hasłem **Licz do zera czyli zero wypadków śmiertelnych na Autostradzie**. We wszystkie wakacyjne weekendy na wybranych Miejscach Obsługi Podróżnych AmberOne udostępnialiśmy instalację przestrzenną, na bokach której zamontowano interaktywne, multimedialne zabawy dla dorosłych. Aktywności, na których kierowcy sprawdzali swoje nawyki, są nieprzypadkowe, lecz

mające największy wpływ na bezpieczeństwo drogowe, nawiązując do 4 głównych przyczyn wypadków:

- niedostosowanie prędkości do warunków drogowych
- niezachowanie bezpiecznej odległości między pojazdami
- dekoncentracja urządzeniami elektronicznymi
- zmęczeniem za kierownicą

W 2022 r. w cyklu **Licz do zera** odbyło się 14 eventów, w których uczestniczyło ponad 4100 osób.



SZANUJMY SIĘ

W 2022 r. kontynuowaliśmy także kampanię SzanujMY się, adresowaną do kierowców pojazdów ciężarowych, którzy stanowią około 20% ruchu na AmberOne Autostradzie A1.



W tej odsłonie kampanii ponownie rzuciliśmy kierowcom zawodowym wyzwanie: Zdobądź Szacun w postaci programu w aplikacji AmberOne. Aby zdobywać „szacun” czyli punkty kierowcy musieli wykazywać się nie tylko wiedzą, ale także etyką zachowań i nawyków za kierownicą.



Raz w tygodniu kierowcy otrzymywali pytania quizowe związane z bezpieczeństwem w ruchu drogowym. Dla uczestników programu przygotowany został także cykl szkoleń pod hasłem Weź Kurs na Kurs. W 2022 r. odbyły się dwa szkolenia z pierwszej pomocy, których elementem był pokaz poprawnej ewakuacji z kabiny TIRa.



Przekaz edukacyjny i etyczny kampanii uzupełniał komiksowy cykl pod nazwą COOLTowe zaGADKI prowadzony na profilu facebookowym naszej Autostrady. Poruszane w komiksie tematy przypominały kierowcom zawodowym o ważnych dla nich i innych uczestników ruchu sprawach.

2020-2022

14074

Liczba osób przeszkolonych w kampaniach bezpieczeństwa/aktywnych uczestników (kumulatywnie)

26

Liczba zrealizowanych kampanii bezpieczeństwa

Kampania SzanujMY Się stawia sobie za cel wywołanie autorefleksji kierowców, by spojrzeli na siebie z nowego punktu widzenia: życzliwej współpracy oraz szacunku do siebie i do innych. W 2022 r. 973 kierowców zawodowych zarejestrowało się w programie ZdobądźSzacun.

GTC | Bezpieczna Autostrada / Bezpieczni Kierowcy

Oprócz kreatywnych form kampanii edukacyjnych, mających na celu zwiększenie bezpieczeństwa na Autostradzie, podejmujemy działania mające realny wpływ na bezpieczną infrastrukturę drogową:



Stale współpracujemy ze służbami ratowniczymi umożliwiając im prowadzenie akcji kontrolnych i prewencyjnych.



Obserwujemy oraz przeciwdziałamy występowaniu incydentów związanych z wtargnięciem zwierząt na pas drogowy Autostrady – co roku w oparciu o analizę migracji dzikiej zwierzyny wyznaczamy lokalizacje, w których podwyższamy ogrodzenie drogowe do 240 cm.



Obserwujemy i analizujemy zachowania kierowców i wprowadzamy rozwiązania minimalizujące błędne manewry.



Unowocześniamy rozwiązania techniczne istniejącej infrastruktury.

GTC | Bezpieczna Autostrada / Bezpieczni Kierowcy

W 2022 r. zrealizowano:

- 2269 skontrolowanych pojazdów ciężarowych w ramach akcji kontrolnych służb
- tablice „ZŁY KIERUNEK” na 14 Miejscach Obsługi Podróżnych, ostrzegające przed wjazdem w przeciwnym do kierunku ruchu
- wymianę sposobu mocowania paneli przeciwoślśniowych do barier linowych
- uciągnięcie barier w 5 lokalizacjach

Wskaźnik własny

Mimo rosnącego natężenia ruchu na Autostradzie liczba wypadków w 2022 r. względem poprzedniego roku spadła o 19,6%.

	2020	2021	2022
ranni w wypadkach	114	74	60
wypadki śmiertelne	8	6	1

AmberOne Autostrada A1 poddawana jest regularnym kontrolom technicznym i BRD, prowadzonym zarówno przez GTC i organy zewnętrzne. W 2022 r. przeprowadzone kontrole nie stwierdziły żadnych uchybień w infrastrukturze, mogących mieć negatywny wpływ na bezpieczeństwo użytkowników.





GTC | Bezpieczna Autostrada / Bezpieczni Współpracownicy

Bezpieczni współpracownicy

Podstawową wartością w naszej współpracy z wykonawcami i podwykonawcami jest ich bezpieczeństwo podczas prowadzonych prac.

Przed wejściem na pas drogowy w celu wykonania robót, pracownicy przechodzą szkolenie z bezpiecznego prowadzenia prac oraz zapoznają się z wymaganiami GTC odnośnie środków ochrony indywidualnej, środków zabezpieczenia prac oraz ścieżek komunikacji w razie wystąpienia incydentów lub wypadków.

Dokładamy starań, aby wykonawcy podejmujący prace w pasie drogowym Autostrady byli bardzo dobrze widoczni dla ruchu samochodowego, a wszelkie utrudnienia w płynności przejazdu na drodze są natomiast wcześniej komunikowane podróżnym. Dzięki temu wiemy, że zarówno kierowcy jak i osoby pracujące na drodze są świadome tego, co się na niej dzieje i tym samym bardziej bezpieczne.





GTC | Bezpieczna Autostrada / Zrównoważona Autostrada

Zrównoważona Autostrada

Łańcuch wartości

Model biznesowy, w którym GTC pełni funkcję Zarządcy AmberOne Autostrady A1, w praktyce oznacza koordynację wielu usług i produktów pozyskiwanych spoza firmy, a zatem ścisłą współpracę z wieloma wykonawcami, dostawcami i usługodawcami. Dzięki temu modelowi mamy możliwość elastycznego podejścia do zarządzania zasobami oraz łatwość dostosowywania do potrzeb wynikających z bieżącej sytuacji.

Współpraca z tak licznymi podmiotami, począwszy od firm usługowych, przez doradcze, po kontrahentów z różnych części Polski i Europy, wymagała zrewidowania oraz egzekwowania realizacji postawionych im wymagań.

Środowisko

W codziennej działalności dokładamy starań, aby wywierać jak najmniejszy wpływ na środowisko naturalne. Za cel postawiliśmy sobie dążenie do ograniczenia emisji substancji powstających jako produkt uboczny prowadzonej przez nas działalności. Nasze starania ukierunkowane na ochronę środowiska są nie tylko zgodne z obowiązującymi przepisami, ale wykraczają poza nie, gdy to możliwe.

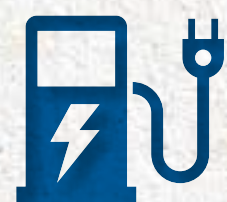


ZIELONA AUTOSTRADA

Aktywnie promujemy i realizujemy system bezobsługowej opłaty autostradowej AmberGO.

To pierwszy w Polsce system płatności za przejazd oparty na automatycznym rozpoznawaniu tablic rejestracyjnych przez kamery wideo. Przepustowość bramek AmberGO jest trzykrotnie większa niż bramek z tradycyjnymi metodami płatności.

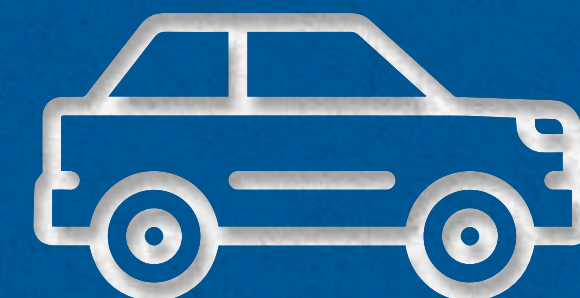
Stale rozbudowujemy system AmberGO, dokładając starań, by był łatwo dostępny, przyjazny i intuicyjny dla użytkowników. System jest dostępny bezpośrednio w naszej aplikacji AmberOne, w zewnętrznych aplikacjach płatniczych oraz za pośrednictwem wybranych banków. AmberGO sprzyja niskoemisyjności przejazdów, pozwalając na mniejsze zużycie paliwa przy mijaniu bramek autostradowych.



Od 3 lat na naszej Autostradzie instalujemy, w porozumieniu z dostawcami usług, stacje ładowania samochodów elektrycznych. Na koniec 2022 r. kierowcy mogli korzystać z 34 miejsc do ładowania pojazdów.

AmberGO

...i jedziesz!



Od uruchomienia systemu AmberGO w 2019 r. zarejestrowano w nim 1 462 549 pojazdów, a udział transakcji automatycznych na koniec 2022 r. sięgał 38%.

GTC | Bezpieczna Autostrada / Zrównoważona Autostrada

Na AmberOne Autostradzie A1 woda pobierana jest z kilku źródeł, takich jak wodociągi miejskie, studnie oraz zbiorniki wodne.

Odprowadzanie wody z pasa drogowego odbywa się poprzez system odwodnieniowy (rowy melioracyjne, zbiorniki ekologiczne, dreny, spadki). Woda wykorzystywana w procesach utrzymania Autostrady oraz ścieki bytowe odprowadzane są do kanalizacji gminnej, sanitarnej oraz do zbiorników bezodpływowych.

AmberOne Autostrada A1, dostarczając usługę bezpiecznego przejazdu na trasie Gdańsk – Toruń, ma niewielki wpływ bezpośredni na zasoby wodne. Wszystkie czynności związane z zarządzaniem zasobami wodnymi w tych lokalizacjach są regulowane pozwoleniami wodnoprawnymi, wydanymi na okres utrzymania Autostrady, a ich przepisy są przestrzegane.

Zgodnie z opracowaną i zatwierdzoną przez Zarząd GTC w 2022 r. Strategią ESG, kierunkami działań GTC na kolejne lata są:

- Zrównoważona eksploatacja i gospodarka cyrkularna (ponowne wykorzystywanie odpadów np. z napraw) – chcemy skutecznie odzyskiwać materiały z prac budowlanych na Autostradzie i tego samego wymagamy od naszych wykonawców.
- Bioróżnorodność – angażujemy się w działania sprzyjające bioróżnorodności w sąsiedztwie Autostrady poprzez zwiększanie areałów łąk kwietnych i regularny monitoring miejsc o szczególnej wrażliwości: przejścia dla zwierząt oraz tereny objęte programem Natura 2000.

Woda odprowadzana jest z Autostrady systemem odwodnieniowym i rowami melioracyjnymi, które wychodząc poza pas drogowy przechodzą w utrzymanie Spółek Wodnych lub właścicieli gruntów znajdujących się wzdłuż drogi. Autostrada kontrybuuje w kosztach utrzymania rowów melioracyjnych na podstawie umów podpisanych z każdym właścicielem gruntów usytuowanych na styku z drogą. Dzięki indywidualnemu podejściu do poszczególnych elementów systemu odwodnienia w wielu lokalizacjach na AmberOne Autostradzie A1 upewniamy się, że odprowadzenie wody z pasa drogowego jest przeprowadzone prawidłowo oraz bez szkody dla mienia właścicieli okolicznych gruntów.

GTC opiera swoje standardy i wytyczne dotyczące zapewnienia jakości zrzutu ścieków o odpowiednie zapisy dokumentacji technicznej oczyszczalni ścieków użytkowanej na projekcie, operaty wodno-prawne oraz o zapisy prawa polskiego.

Zgodnie ze stanem wód na rok 2022 nie odnotowano lokalizacji z niedoborami wody.

Ilość odprowadzanych ścieków: Całkowity pobór wody:

przez oczyszczalnię: 7244m ³	ze studni: 4802m ³
do zbiorników (szamba): 6937,5m ³	z sieci: 17699,5 m ³
do sieci: 3431m ³	łącznie: 22501,5m ³

Odpady:

Wytworzone na AmberOne Autostradzie A1 odpady zarządzane są w sposób zrównoważony i nie wpływają w sposób znaczący na środowisko.

	jednostka	2020	2021	2022
odpady wytworzone	tony	127	117	81,3



KLIMAT

Ochrona klimatu i ograniczanie emisji dwutlenku węgla jest jednym z kluczowych tematów podejmowanych w ramach Strategii ESG opracowanej w 2022 r. w GTC.

Główne cele opisane ww. Strategią to:

Dekarbonizacja i redukcja emisji – chcemy opracowywać sposoby redukcji emisji CO₂ zarówno w procesach, na które mamy bezpośredni wpływ (np. redukcja zużycia plastiku czy energii elektrycznej), jak i w procesach, na które nie mamy wpływu (pojazdy elektryczne zamiast spalinowych, redukcja prędkości skutkująca zmniejszeniem emisji CO₂).

Opracowanie Strategii energetycznej dla AmberOne Autostrady A1 – chcemy aktywnie poszukiwać sposobów wdrażania odnawialnych źródeł energii, np. paneli fotowoltaicznych oraz oświetlenia LED.

Staramy się, by temat istotności ograniczenia emisji CO₂ docierał również do użytkowników naszej Autostrady. Prowadzimy działania edukacyjne na temat wpływu techniki prowadzenia pojazdu na wysokość emisji spalin.

W 2022 r. wdrożyliśmy do aplikacji AmberOne oraz do serwisu internetowego nową funkcjonalność: kalkulator emisji spalin i kosztów paliwa.

Pod hasłem: **Noga z gazu – policz, bo warto!** zachęcamy kierowców do przeliczania poziomu emisji i spalania paliwa przy maksymalnej dozwolonej prędkości versus przy prędkości mniejszej o 10 lub 20 km/h.

Wyniki kalkulacji jasno wskazują, jak podróżować z korzyścią ekonomiczną i ekologiczną.



EKOkalkulator

www.ekokalkulator.a1.com.pl





W 2021 r. wyliczyliśmy ślad węglowy AmberOne Autostrady A1.

Projekt ten realizowany był po raz pierwszy i miał na celu poznanie wysokości emisji wynikających z działalności zarządczo-operacyjnej naszej firmy oraz z ruchu drogowego na Autostradzie w 2020 r. Na podstawie tych doświadczeń kontynuowano dalsze obliczenia wysokości emisji dla 2022 r.

Raportowane emisje zostały obliczone zgodnie ze standardem Greenhouse Gas Protocol (GHG) Corporate Accounting and Reporting Standard. W 2022 r. dokonaliśmy ponownej kalkulacji emisji CO₂ dla zakresu 1, 2 oraz 3. Współczynniki wykorzystane do obliczenia śladu węglowego pochodzą z następujących źródeł: DEFRA 2021, IEA 2019, GWPs Assessment Report 5 - IPCC, ADEME Base Carbone oraz Exiobase 2011.

ślad węglowy	jednostka	2020	2021	2022
Zakres 1	MgCO ₂ /rok	1 020	1 307	971
Zakres 2	MgCO ₂ /rok	2 918	3 157	3 007
Zakres 3	MgCO ₂ /rok	brak danych	1 030 030	847 510

Intensywność emisji gazów cieplarnianych została policzona jako suma emisji AmberOne Autostrady A1 z zakresu 1, 2 i 3 podzielonej przez przychody Spółki to 2,76 kg CO₂e/zł (wskaźnik emisji).

W systemach użytkowanych na AmberOne Autostradzie A1 (niewielka liczba urządzeń chłodzących) nie odnotowujemy uwalniania substancji niszczących warstwę ozonową.



BIORÓŻNORODNOŚĆ

Dostrzegamy bardzo duży potencjał w rozszerzeniu w sąsiedztwie naszej Autostrady obszarów o zwiększonej bioróżnorodności. W 2021 r. rozpoczęliśmy realizację Projektu Łąka od pierwszego testowego hektara łąki kwietnej na terenach zielonych pasa drogowego. W 2022 r. rozwinęliśmy projekt o kolejny hektar, a w 2023 nasza zielona autostradowa łąka osiągnie 3 hektary.

We współpracy z gminami zlokalizowanymi wzdłuż Autostrady corocznie zwiększamy liczbę nasadzeń drzew i krzewów w ramach projektu AmberGreen.

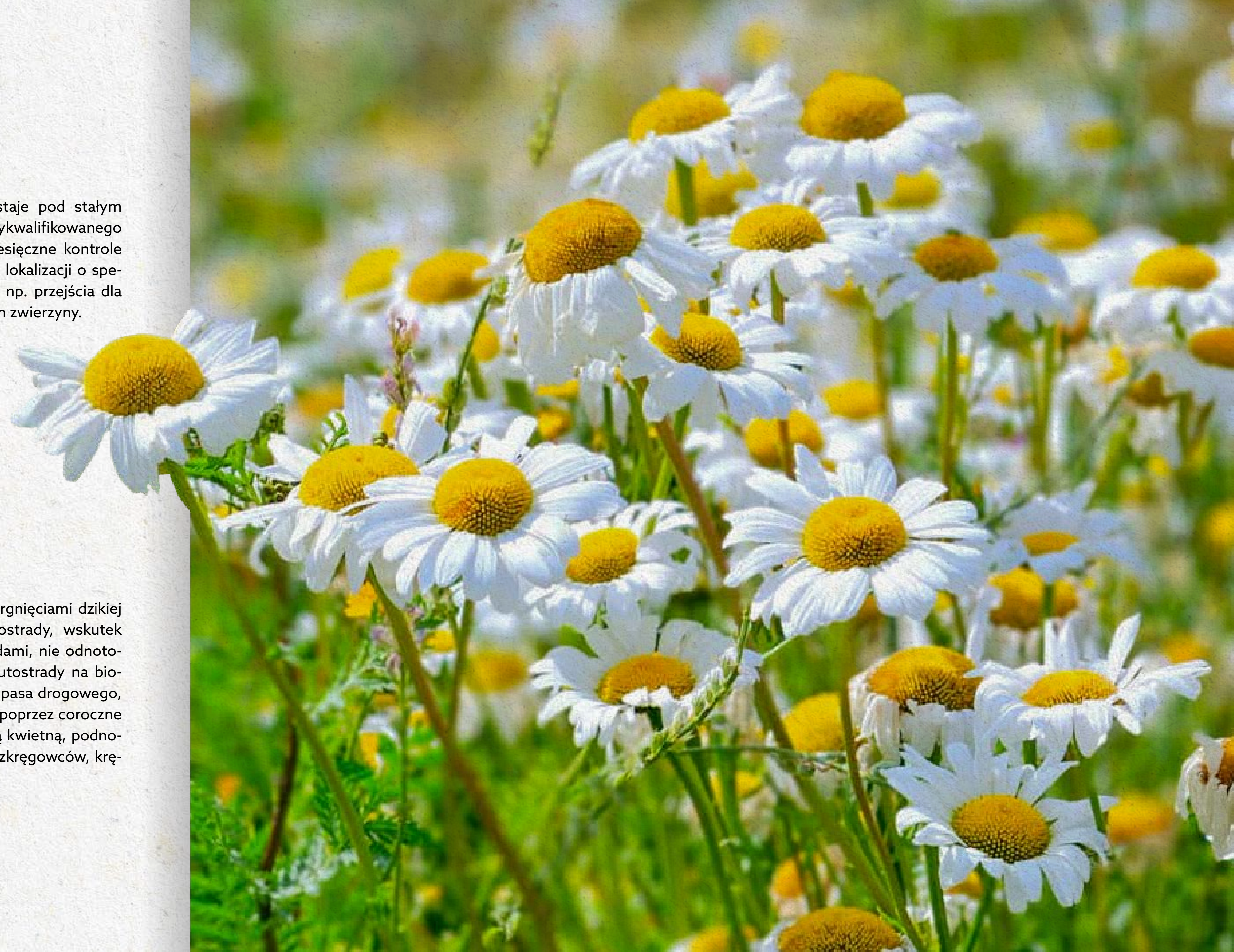
Tabele wynikowe

	jednostka	2020	2021	2022
liczba dosadzonych drzew i krzewów (kumulatywnie)	szt.	900	1 082	1 426
liczba hektarów gruntu zagospodarowanych pod kątem bioróżnorodności (kumulatywnie)	ha	0	1,5	2,5
kwota zainwestowana w rozwój bioróżnorodności (kumulatywnie)	PLN	30 000	90 000	120 000
liczba dzieci uczestniczących w zajęciach dot. przejść dla dzikiej zwierzyny	osoby	3 020	3 170	3 370
śmiertelność zwierzyny w kolizjach	szt.	25	20	11
śmiertelność zwierzyny ogółem	szt.	232	205	54
łączna liczba obszarów chronionych	ha	67 780	67 781	67 782
zużycie energii	MWh	4 751	4 751	4 523

GTC | Bioróżnorodność

AmberOne Autostrada A1 pozostaje pod stałym monitoringiem przyrodniczym wykwalifikowanego specjalisty. Prowadzone są comiesięczne kontrole terenów objętych nadzorem, czyli lokalizacji o specjalnym przyrodniczym znaczeniu np. przejścia dla zwierząt na ścieżkach migracyjnych zwierzyny.

Poza nielicznymi w skali roku wtargnięciami dzikiej zwierzyny na pas drogowy Autostrady, wskutek czego dochodzi do kolizji z pojazdami, nie odnotowujemy negatywnego wpływu Autostrady na bioróżnorodność przyrodniczą wokół pasa drogowego, co więcej staramy się ją wspierać poprzez coroczne zwiększanie areалу obsianego łąką kwietną, podnoszącą lokalną bioróżnorodność bezkręgowców, kręgowców oraz roślinności.



Obszary chronione w najbliższym otoczenia AmberOne Autostrady A1:

Nazwa obszaru	Symbol	Powierzchnia	Najbliższe odległości od Autostrady	Potencjalny wpływ Autostrady na obszar
Dolna Wisła (k. Nowego)	PLB 040003	33 500 ha	6,5 km	brak wpływu
Dolna Wisła (k. Nowego)	PLH 220033	10 300. ha	5,8 km	brak wpływu
Bory Tucholskie	PLB 220009	322 500 ha	A1 przebiega przez obszar na odcinku 3,6 km	9,2% długości A1 w strefie oddziaływania
Krzewiny	PLH 400022	594,6 ha	1,0 km / 3,8 km / 4,0 km	wpływ niski
Sandr Wdy	PLH 040017	7.927,6 ha	12,8 km	brak wpływu
Dolina Dolnej Wisły (k. Grudziądza)	PLB 040003	33,5 tys. ha	A1 przebiega przez obszar na odcinku 1,2 km	ok 7,3% długości A1 w strefie oddziaływania
Dolna Wisła	PLH 220033	10,3 tys. ha	ok 19,3 km	brak wpływu
Solecka Dolina Wisły	PLH 040003	7,0 tys. ha	ok 13,0 km	brak wpływu
Dolina Osy	PLH 040033	2,1 tys. ha	ok 13,6 km	brak wpływu
Zbocza Płutowskie	PLH 040021	1,0 tys. ha	ok 20,2 km	brak wpływu
Cytadela Grudziądz	PLH 040014	222,8 ha	ok 8,5 km	znikomy

GTC | Bioróżnorodność

Nazwa obszaru	Symbol	Powierzchnia	Najbliższe odległości od Autostrady	Potencjalny wpływ Autostrady na obszar
Zamek Świecie	PLH 040025	17,5 ha	ok 14,6 km	brak wpływu
Torfowiska Linje	PLH 040020	5,3 ha	ok 28,3 km	brak wpływu
Jaskinia Bajka	PLH 040047	4,1 ha	ok 37,7 km	brak wpływu
Jaskinie Grudziądzkie	PLH 040046	0,44 ha	ok 10,8 km	brak wpływu
Dolina Dolnej Wisły (k. Torunia)	PLB 040003	33,5 tys. ha	A1 przebiega przez obszar na odcinku 1,5 km	ok 7,6% długości A1 w strefie oddziaływania
Nieszawska Dolina Wisły	PLH 040012	3,9 tys. ha	A1 przebiega przez obszar na odcinku 1,9 km	ok 7,9% długości A1 w strefie oddziaływania
Dybowska Dolna Wisła	PLH 040011	1,4 tys. ha	14,8 km	brak wpływu
Dolina Drwęcy	PLH 280001	12,6 tys. ha	A1 przebiega przez obszar na odcinku 0,8 km	ok 7,1% długości A1 w strefie oddziaływania
Wydmy Kotliny Toruńskiej	PLH 040041	5,3 tys. ha	1,7 km	brak wpływu
Forty w Toruniu	PLH 040001	12,9 ha	4,5 km / 4,1 km 6,7 km / 8,5 km	znikomy
Leniec w Chorągiewce	PLH 040044	12,1 ha	8,9 km	brak wpływu
Leniec w Barbarce	PLH 040043	4,1 ha	12,3 km	brak wpływu



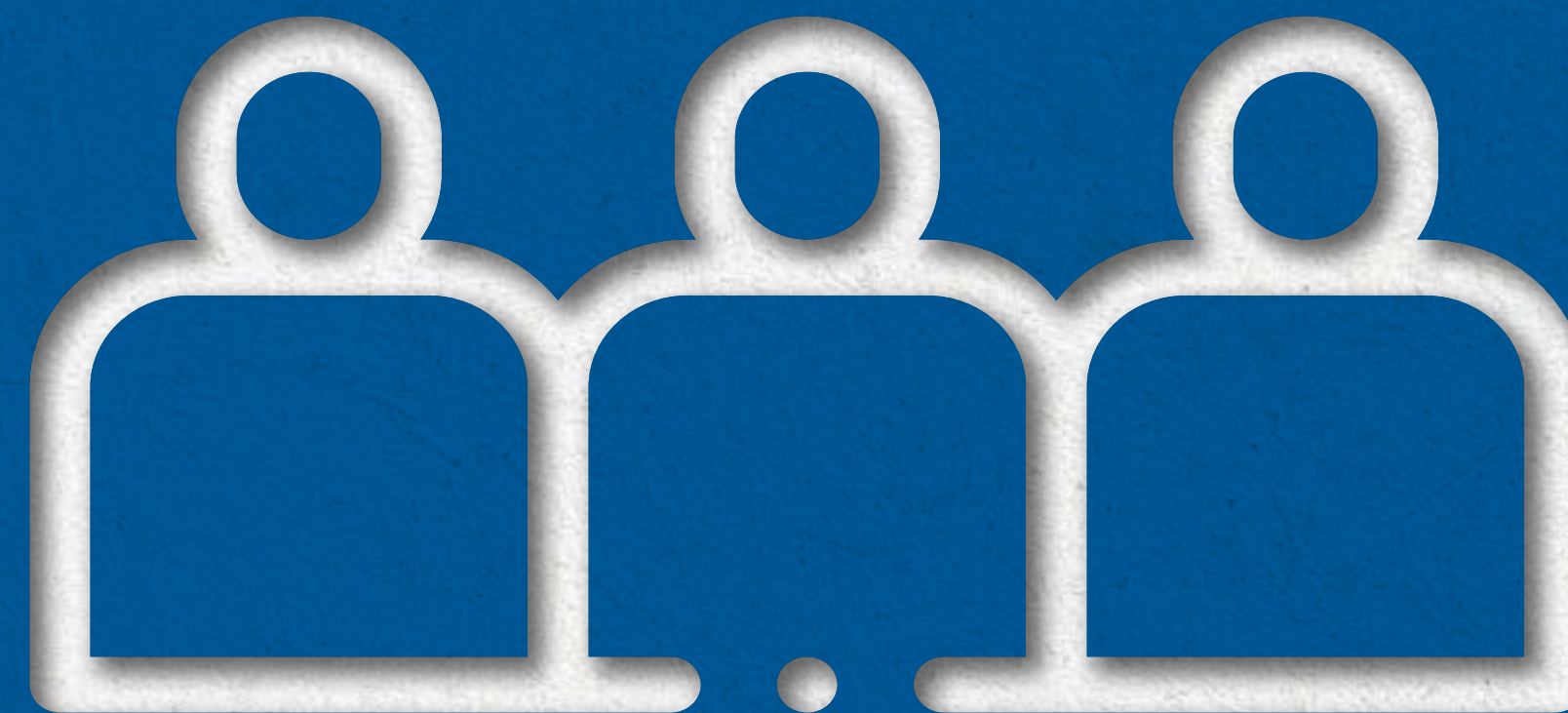
Relacje z otoczeniem

Naszą misją jest utrzymanie i eksploatacja bezpiecznej, efektywnej i przyjaznej dla środowiska Autostrady. Chcemy to osiągnąć, tworząc projekt autostradowy eksploatowany w bezpieczny, przyjazny środowisku i odpowiedzialny społecznie sposób. Jesteśmy w stałym dialogu z naszymi interesariuszami, umacniając dobre relacje, wspierając lokalne społeczności i tworząc profesjonalne środowisko pracy.

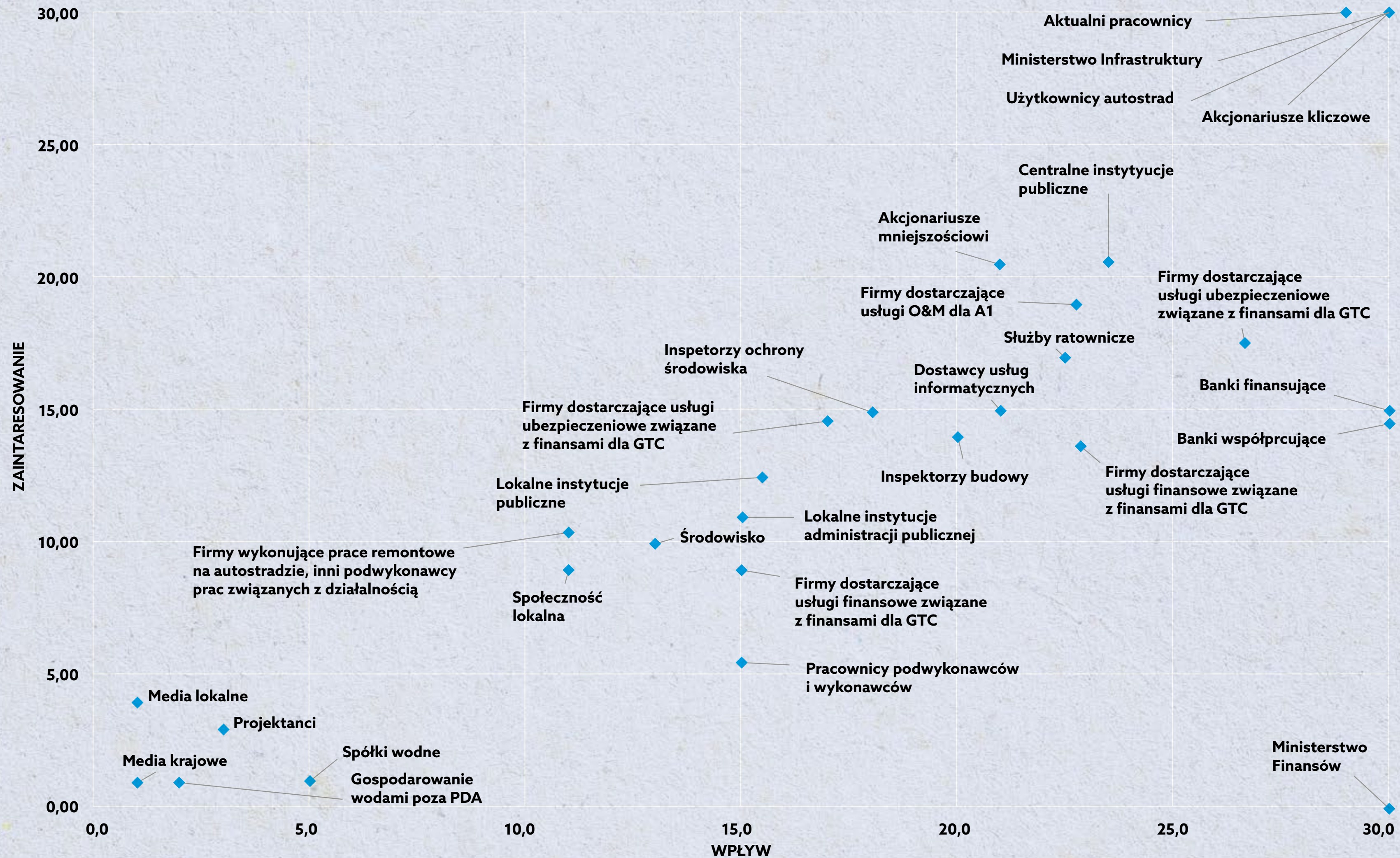
Nasi kluczowi interesariusze zdefiniowani zostali z punktu widzenia strategii biznesowej projektu utrzymania i eksploatacji autostrad. Długoletnia współpraca pozwo-

liła nam już wypracować formę i częstotliwość dialogu, odpowiednich dla każdej z grup interesariuszy. Prowadzimy m.in. regularnie (minimum co 3 lata) badania satysfakcji naszych interesariuszy, pozwalające nam na bieżące reagowanie na ich potrzeby i oczekiwania.

W 2022 r. dokonaliśmy analizy dotychczasowej mapy interesariuszy pod względem ich wpływu i zaangażowania, w efekcie której powstała nowa mapa interesariuszy.



GTC | Relacje z otoczeniem



ZAANGAŻOWANIE SPOŁECZNE

Realizujemy długofalowe programy i kampanie społeczne, które dotyczą obszarów ważnych zarówno dla nas, jak i naszych interesariuszy.

Jednym z wieloletnich programów adresowanych do społeczności w sąsiedztwie Autostrady jest konkurs AmberOne Blisko Nas, realizowany nieprzerwanie od 2017 r. Ideą jest wspieranie inicjatyw małych lokalnych społeczności w zakresie zdefiniowanych przez nie potrzeb. Należą do nich np. projekty udoskonalania infrastruktury przyczyniające się do poprawy jakości życia. W 2022 r. wsparliśmy finansowo 2 projekty, dzięki czemu przeprowadzono warsztaty ekologiczne i dotyczące bezpieczeństwa w ruchu drogowym, a dodatkowo nasadzono drzewa, krzewy i kwiaty, tworzące miododajne przystanie dla owadów. Z projektów zrealizowanych przez zwycięzców tegorocznego konkursu skorzystało ponad 600 osób.

AmberOne Blisko Nas w latach 2017–2022:

20 nagrodzonych projektów
39 631 beneficjentów projektów

Wsparcie finansowe społeczności lokalnych

Od początku swojej działalności GTC wspiera organizacje i inicjatywy prewencyjne i edukacyjne dotyczące nie tylko bezpieczeństwa w ruchu drogowym. Zgodnie z naszą ideą troski o społeczności sąsiadujące z Autostradą cyklicznie wspieramy:

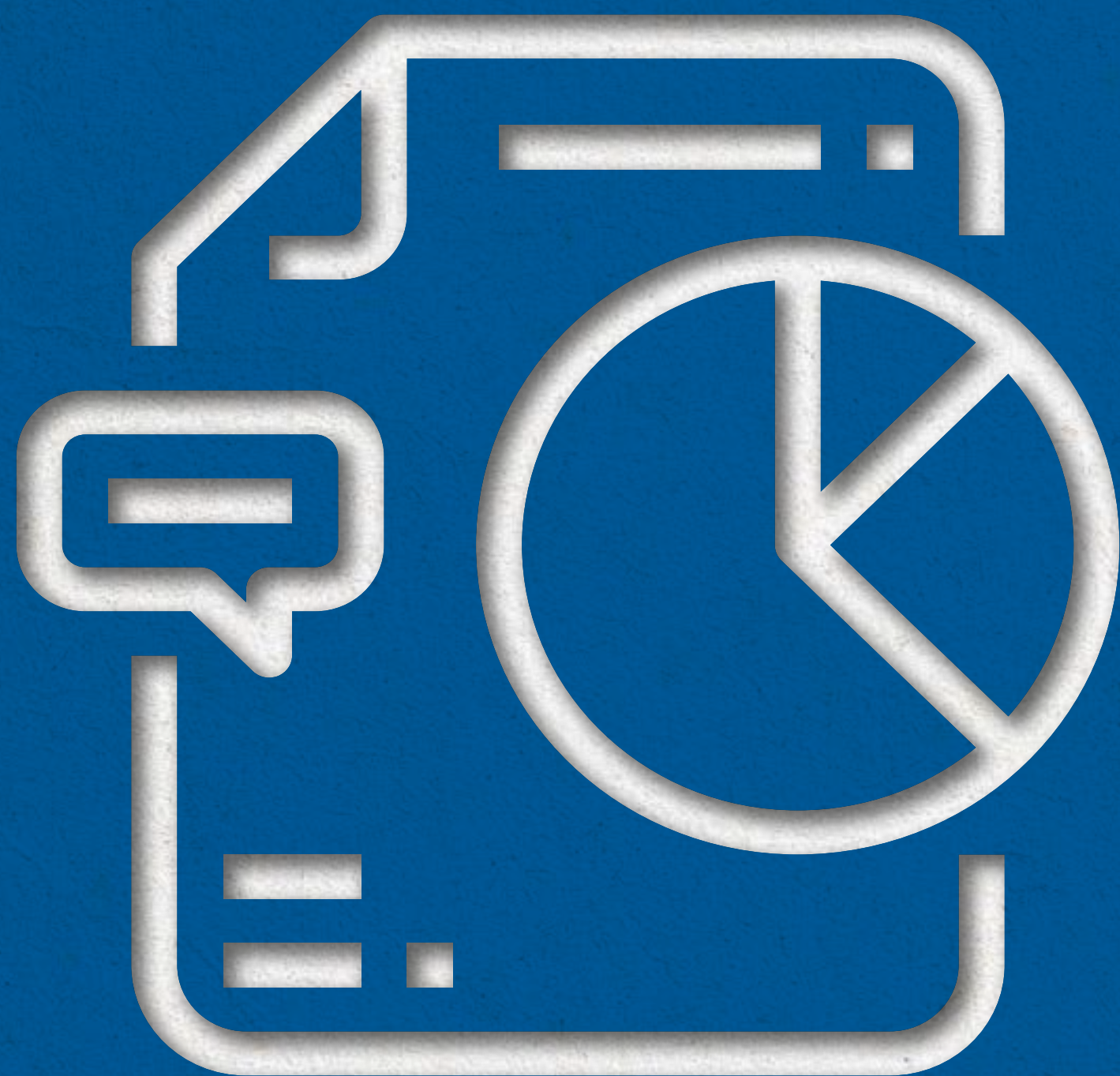
- domy dziecka położone w woj. kujawsko-pomorskim
- hospicjum dla dzieci w woj. pomorskim
- organizacje promujące bezpieczeństwo ruchu drogowego
- stowarzyszenia lokalne działające na terenach sąsiadujących z Autostradą gmin

W 2022 r. przeznaczyliśmy na wsparcie 77 444 PLN, w tym:

- darowizny pieniężne: 67 999 PLN
- darowizny rzeczowe: 9 445 PLN

GTC jest spółką całkowicie niezależną od działalności partii politycznych i ustroju politycznego w Polsce. Równolegle, na mocy podpisanej z Ministerstwem Infrastruktury Umowy Koncesyjnej na Budowę i Eksploatację Autostrady A1, GTC prowadzi nieustający dialog z przedstawicielami Rządu Polskiego oparty na merytorycznej dyskusji, uwzględniający zasady szacunku i należytej staranności. W 2022 r. GTC nie przekazało wsparcia finansowego ani rzeczowego na cele i organizacje polityczne.





O raporcie

Raport ESG 2022 Gdańsk Transport Company S.A. jest trzecim raportem prezentującym wpływ naszej organizacji i naszego projektu AmberOne Autostrady A1 na kwestie środowiskowe i społeczne oraz opisującym nasze praktyki zarządcze.

Dane przedstawione w niniejszym Raporcie obejmują okres od 1 stycznia do 31 grudnia 2022 r. Raporty publikujemy w cyklu rocznym.

Poprzedni Raport ESG 2021 zaprezentowaliśmy 30 czerwca 2022 r. i po tej dacie nie dokonywano w nim żadnych korekt.

Raport został opracowany zgodnie ze Standardami GRI (*GRI referenced*). Wybrane dane zostały przedstawione zgodnie ze wskaźnikami GRI. Dołożyliśmy starań, aby prezentował on informacje istotne z punktu widzenia naszych interesariuszy oraz był zgodny z zobowiązaniem pełnej przejrzystości i ujawniania danych GTC oraz jej projektu AmberOne Autostrada A1. Raport nie był poddawany weryfikacji niezależnego audytora.

Wszelkie Państwa opinie na temat raportu będą dla nas bardzo cenne. Uwagi i komentarze mogą Państwo przesyłać na adres mailowy: dorota.martynska@gtcsa.pl lub pocztą tradycyjną na adres:

Gdańsk Transport Company S.A.
ul. Powstańców Warszawy 19
81-718 Sopot

Raport jest dostępny na naszej stronie internetowej:

a1.com.pl

PROCES DEFINIOWANIA ISTOTNOŚCI

W 2022 r. zweryfikowaliśmy matrycę istotności GTC dokonując ponownej oceny istotności aspektów ESG. Ankieta została przesłana do 11 kluczowych grup interesariuszy GTC. Odpowiedzi uzyskano od przedstawicieli każdej z grup.

Ocenie poddano wpływ GTC na 18 zagadnień dotyczących środowiska naturalnego, społeczności oraz ładu korporacyjnego. Respondenci oceniali, czy GTC ma jakikolwiek wpływ na dane zagadnienie, a jeśli tak, to jaki, w kategoriach:

- pozytywny
- negatywny
- pozytywny i negatywny

Przeprowadzone badanie istotności pozwoliło nam poznać obszary zagadnień ważne dla naszych interesariuszy. Tematy te zostały zweryfikowane przez GTC oraz niezależnego doradcę, a w wyniku tej analizy powstała lista tematów istotnych.



ISTOTNE TEMATY

Poniżej przedstawiamy listę zagadnień ważnych dla nas i naszych interesariuszy:

- ✓ jakość produktów
- ✓ prawa człowieka
- ✓ różnorodność
- ✓ zmiana klimatu / emisje gazów cieplarnianych
- ✓ woda / zużycie wody

INDEKS GRI

W niniejszym Raporcie wykorzystane zostały poniższe wskaźniki GRI:

OŚWIADCZENIE O ZASTOSOWANIU

GTC S.A. złożyła raport zgodnie ze Standardami GRI dla okresu 01.01.2022–31.12.2022 r.

ZASTOSOWANE GRI 1

GRI 1: Podstawy 2021

OBOWIĄZUJĄCE STANDARDY SEKTOROWE GRI

Nie dotyczy



STANDARD GRI / INNE ŹRÓDŁO	UJAWNIENIE	STR.	POMINIĘCIA		
			WYMAGANIA	POWODY	WYJAŚNIENIE
OGÓLNE UJAWNIENIA					
GRI 2: Ogólne Ujawnienia 2021	2-1 Dane organizacyjne	3,4			
	2-2 Podmioty uwzględnione w ramach raportowania kwestii zrównoważonego rozwoju	41			
	2-3 Okres raportowania, częstotliwość i dane kontaktowe	41			
	2-4 Korekty informacji	41			
	2-5 Weryfikacja zewnętrzna	41			
	2-6 Działalności, łańcuch wartości i inne relacje biznesowe	3,4			
	2-7 Pracownicy	5,7			
	2-8 Współpracownicy, którzy nie są pracownikami	6			
	2-9 Struktura zarządcza i skład organów zarządczych	12,13			
	2-10 Nominacja i wybór członków najwyższych organów zarządczych	14			
	2-11 Przewodniczący najwyższego organu zarządczego	12			
	2-12 Rola najwyższego organu zarządczego w nadzorowaniu zarządzania wpływem	15,16			
	2-13 Delegowanie odpowiedzialności w zakresie zarządzania wpływem	15			
	2-14 Rola najwyższego organu zarządczego w raportowaniu kwestii zrównoważonego rozwoju	15			
	2-15 Konflikt interesów	22			
	2-16 Komunikowanie problemów krytycznych	17			
	2-17 Zbiorowa wiedza najwyższego organu zarządczego	17			

	2-18 Ewaluacja wyników najwyższego organu zarządczego	17			
	2-19 Polityka wynagradzania	8			
	2-20 Proces ustalania wynagrodzeń	7			
	2-21 Całkowity roczny wskaźnik wynagrodzenia		Ograniczenia poufności.	Traktujemy informacje jako poufne i nie możemy ich opublikować.	
	2-22 Oświadczenie dotyczące strategii zrównoważonego rozwoju	2			
	2-23 Zobowiązania ujęte w politykach	18			
	2-24 Realizacja zobowiązań ujętych w politykach	19			
	2-25 Procesy naprawcze dotyczące negatywnego wpływu	19			
	2-26 Mechanizmy zasięgnięcia porad i zgłaszania obaw	21			
	2-27 Zgodność z prawem i regulacjami	22			
	2-28 Członkostwo w stowarzyszeniach i organizacjach	4			
	2-29 Podejście do angażowania interesariuszy	38			
	2-30 Układy zbiorowe pracy	10			
GRI 3: Istotne Tematy 2021	3-1 Proces identyfikacji istotnych tematów	42			
	3-2 Lista istotnych tematów	42			
JAKOŚĆ PRODUKTÓW					
GRI 3: Istotne Tematy 2021	3-3 Zarządzanie istotnymi tematami	23			
Wskaźnik własny	Wskaźnik ilości wypadków na autostradzie	27			
RÓŻNORODNOŚĆ I WARUNKI ZATRUDNIENIA					
GRI 3: Istotne Tematy 2021	3-3 Zarządzanie istotnymi tematami	5,7,9,11			

GRI 405: Różnorodność i równość szans	405-1 Skład ciał nadzorczych i kadry pracowniczej w podziale na kategorie pracowników według płci, wieku, przynależności do mniejszości oraz innych wskaźników różnorodności	5,6,12,13			
GRI 404: szkolenia i edukacja	404-3 Odsetek pracowników podlegających regularnym ocenom jakości pracy i przeglądom rozwoju kariery zawodowej, według płci i kategorii zatrudnienia	10			
PRAWA CZŁOWIEKA I WSPARCIE SPOŁECZNOŚCI					
GRI 3: Istotne Tematy 2021	3-3 Zarządzanie istotnymi tematami	21,30,40			
GRI 406: Przeciwdziałanie dyskryminacji	406-1 Całkowita liczba przypadków dyskryminacji	10			
GRI 415: Polityka Publiczna 2016	415-1 Wsparcie partii politycznych	40			
GRI 203: Pośrednie wpływy gospodarcze 2016	203-1 Wspierane inwestycje infrastrukturalne i usługi	30,40			
GRI 205: Przeciwdziałanie korupcji	205-3 Przeciwdziałanie korupcji i konflikt interesów	10			
ZMIANA KLIMATU, EMISJE GAZÓW CIEPLARNIANYCH I BIORÓŻNORODNOŚĆ					
GRI 3: Istotne Tematy 2021	3-3 Zarządzanie istotnymi tematami	3,29			
GRI 305: Emisje	305-1 Bezpośrednie emisje gazów cieplarnianych (zakres 1)	33			
	305-2 Pośrednie emisje gazów cieplarnianych (zakres 2)	33			
	305-3 Inne pośrednie emisje gazów cieplarnianych (zakres 3)	33			
	305-4 Intensywność emisji gazów cieplarnianych	33			
	305-5 Ograniczenia emisji gazów cieplarnianych	32	Niedostępne dane.	Nie posiadamy danych na temat gazów typu CH4, N2O, HFC, PFC, SF6, NF3.	
	305-6 Emisje substancji niszczących warstwę ozonową (ODS)	33			

GRI 306: Odpady	306-1 Wytwarzanie odpadów i znaczące skutki związane z odpadami	31			
	306-3 Wytwarzane odpady	31			
GRI 304: Bioróżnorodność	304-2 Istotny wpływ działań, produktów, usług na bioróżnorodność	34,36,37			
WODA, ZUŻYCIE WODY					
GRI 3: Istotne Tematy 2021	3-3 Zarządzanie istotnymi tematami	31			
GRI 303: Woda i ścieki	303-1 Wykorzystanie wody jako współdzielonego surowca	31			
	303-2 Zarządzanie wpływem związanym z wykorzystywaniem wody	31			
	303-3 Pobór wody	31			
	303-4 Odprowadzanie wody	31			

Istotne tematy	Wskaźniki GRI
jakość produktów	wskaźniki własne dot. jakości produktów
prawa człowieka i wsparcie społeczności	406-1, 407-1, 408-1, 409-1
różnorodność	405-1, 405-2
zmiana klimatu / emisje gazów cieplarnianych	305-1, 305-2, 305-3, 305-4, 305-5, 305-6
woda / zużycie wody	303-1, 303-2, 303-3, 303-4

Dziękujemy :)